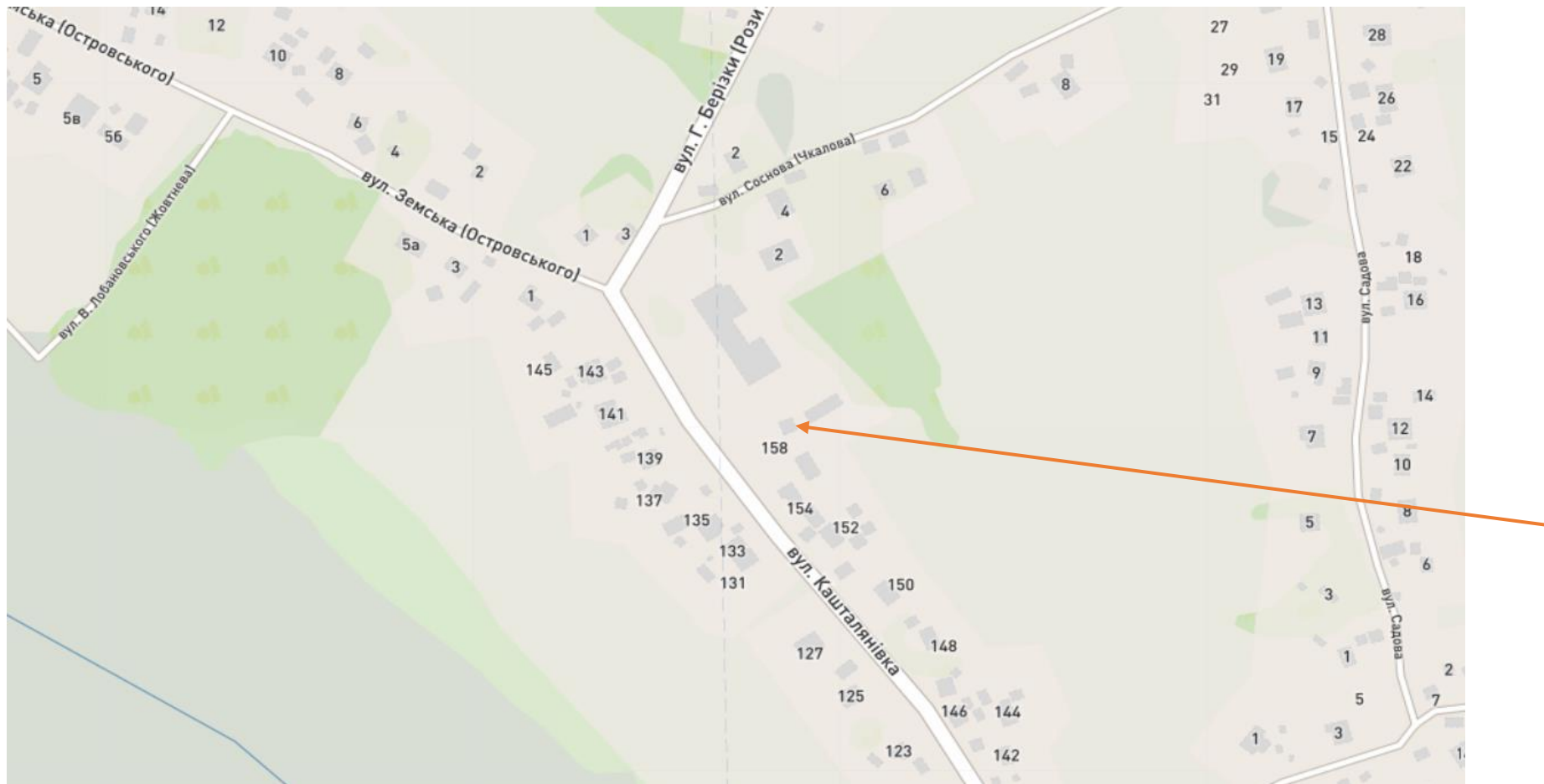


Попередня експертиза проектної документації

По об'єкту: «Нове будівництво споруди подвійного призначення (з захисними властивостями протирадіаційного укриття) місткістю 100 осіб для Кобижчанського ЗДО «Лісова казка» Бобровицької міської ради за адресою: вул. Кашталянівка, 158, с. Кобижча Ніжинського району Чернігівської області»

Місцезнаходження: вул. Кашталянівка, 158, с. Кобижча Ніжинського району Чернігівської області



Завдання для експерта:

1. Перевірка відповідності *нормам*. При аналізі проекту приділіть першочергову увагу тим рішенням, які можуть суперечити чинним будівельним нормам, стандартам і вимогам пожежної безпеки.
2. Виявлення логічних невідповідностей і ризиків *збільшення обсягів робіт*. Обов'язково виділіть всі ключові моменти в документації, які можуть призвести до додаткових робіт або викликати необхідність *коригувань* в ході реалізації проекту.
3. Оцінка *слабких або неякісних рішень*. Особливу увагу приділіть рішенням, які потенційно потребують змін в процесі будівництва і можуть ускладнити реалізацію проекту на різних етапах.

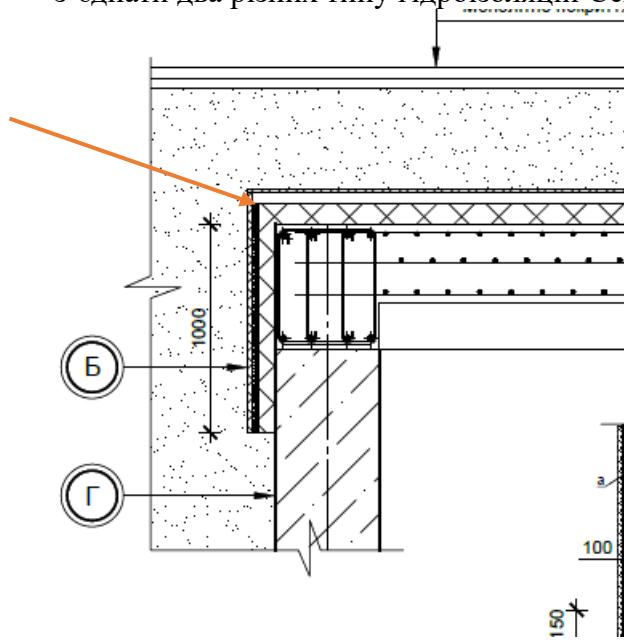
РОЗДІЛ 1

Загальна оцінка якості проекту:

1. Проект скомплектовано у відповідності до ДБН А.2.2-3:2014 «Склад та зміст проектної документації на будівництво»
 2. Креслення оформлені у відповідності до ДСТУ 9243.4:2023, ДСТУ 9243.7:2023, ДСТУ Б А.2.4-13:2009, ДСТУ Б А.2.4-11:2009
 3. Проект відповідає стадії РП.
 4. Проект може бути наданий в роботу в даному вигляді.
 5. Проте креслення та робочі рішення, використання матеріалів та технології потребують уважного аналізу для відповідності ефективного використання в умовах будівництва. Окремі рішення занадто вартісні і можуть бути замінені на аналоги більш дешеві. В проекті відчувається командна робота всіх підрозділів проектувальника, але різні розділи не завжди ув'язані один з одним (робота ГПа).
-
1. Проектна документація розроблена у відповідності до вимог ДБН А.2.2-3:2014 Склад та зміст проектної документації на будівництво», ДСТУ 9243.4:2023 Система проектної документації для будівництва. Проектна документація на будівництво відповідає положенням законодавства, вимогам містобудівної документації, будівельних норм, правил та нормативних документів, обов'язковість використання яких встановлено законодавством.
 2. Згідно ДБН А.2.2-3:2014 Додаток Д, Д1 в складі проекту стадії РП повинна бути розроблена загальна пояснювальна записка, яка відсутня в даному проекті.

3. Згідно листу “ДЕРЖАВНИЙ НАУКОВО-ДОСЛІДНИЙ ТА ПРОЕКТНО-ВИШУКУВАЛЬНИЙ ІНСТИТУТ “НДІПРОЕКТРЕКОНСТРУКЦІЯ” (в листі не вказано дату та відсутні підпис з печаткою директора) проект не підлягає оцінці впливу на довкілля. Проте в складі проекту присутній (розроблений) розділ ОВНС.
4. В проекті в розділі ЗП сторінка 21 вказані некоректні ДБН. А саме ДБН В. 1.2-9, ДБН В.1.2-14, ДБН А.3.1 -5. Повна назва даний ДБН передбачає вказувати рік в кінці кожного шифру ДБН. Також вказано Технічний регламент приладів, що працюють на газоподібному паливі, затверджений постановою КМУ від 04.07.2018 № 814. Проте в самому проекті не передбачається використання приладів, що працюють на газоподібному паливі. В розділі ПЗ.АР аркуш 1 вказано недіючий ДБН А.3.2-2-2009.
5. Згідно ДБН В.2.2-5:2023, п.7.2.2.2 проектом не передбачені наступні обов’язкові приміщення: зона санітарного посту. Також в основному приміщенні не передбачено відокремлену зону для осіб з інвалідністю.
6. В розділі ГП (генеральний план) невірно показані очисні споруди та розроблено фундаментну основу з залізобетону. Дані креслення розробляються в розділах ВК та КБ. Так само показано навіс над дизельгенератором та показані металоконструкції та фундаментну основу, які також розробляються в іншому розділі КМ, та КБ.
7. В розділі ГП не показано межу будівельного майданчику. При цьому межа благоустрою показана з виходом за поле креслення, таким чином не зрозуміло остаточні межі благоустрою, неможливо виконати підряднику роботи. Так само межа ділянки показана з виходом за поле креслення що також вносить незрозумілість показаних конструктивів на кресленні.
8. В складі проекту є ТЕХНІЧНЕ ЗАВДАННЯ на виконання інженерно-геодезичних вишукувань. В якому визначено необхідність складання технічного звіту. На даний час технічний звіт відсутній. Крім того в складі пояснювальної записки є Акт контролю та коректури від 04.06.2025—всі вказані документи в цьому пункті не оформлені в законодавчому порядку (не мають підписів та печаток).
9. Технічний висновок на інженерно-геологічні вишукування не має підпису директора організації- проектувальника згідно НАКАЗу Від 16.05.2011 № 45 МІНІСТЕРСТВО РЕГІОНАЛЬНОГО РОЗВИТКУ, БУДІВНИЦТВА ТА ЖИТЛОВО-КОМУНАЛЬНОГО ГОСПОДАРСТВА УКРАЇНИ. Доданий сертифікат відповідального виконавця робіт Кутявін С.О. має дату видачі 03.12.2015р. який на даний час є простроченим згідно положень законодавства про періодичність підтвердження кваліфікації.
10. Надані кошториси мають достатній склад: зведений кошторис, об’єктні кошториси, локальні кошториси, відомості матеріальних ресурсів. При цьому всі вони не оформлені в установленому законодавством вигляді. Не мають затвердження замовником.
11. В розділі АР аркуш 5 на розрізі 1-1 показано помилково в конструкції монолітної плити фундаменту Шиповидна дренажна мембрана IZOLIT. Проте дане рішення не буде працювати, оскільки під фундаментною плитою вже виконано дренажний шар з Щебінь фракції 10-30мм. До того ж пропоную в якості дренажного шару використовувати щебінь фракції 20-40 як більш дренувальний матеріал.
12. На розрізах розділу АР аркуші 5-6 не показані вузли примикання конструктивів перекриття до стін, вузли опорної плити до стін, вузли накривок парпетів. Не показаний конструктив утеплення зовнішніх стін та цоколю, вузол відмостки до стіни. При цьому окремі вузли показанні на аркуші 11 (А, Б, В, Г, Д) проте на розрізах вони відсутні і не можливо їх віднести де вони знаходяться.

13. В розділі АР аркуш 6 на зовнішній поверхні стін показаний інший конструктив гідроізоляції ніж він показаний в розділі КБ на зовнішніх стінах шахт вентиляції аркуш 35-36.
14. В розділі АР аркуш 7 вказано в примітках до армування перегородок «Перегородки товщиною 120мм та 250мм виконати з керамічної цегли КРПв-1НФ-М100-1650-Ф-25-1 по ДСТУ БВ.2.7-61:2008 на розчині М50. Армувати сіткою Ø5 ВР-1 100/100 через кожні 4 ряди кладки». Проте перегородки товщиною 120 мм неефективно та помилково армувати сіткою чарунками 100/100мм та ще й діаметром 5мм. Зазвичай для цього використовують сітку 50/50мм діаметром 3-4 мм.
15. В розділі АР аркуш 11 на вузлі В не показане стикування різних типів утеплення перекриття та стіни не кутовій зоні. Наприклад як з'єднати два різних типу гідроізоляцій Ceresit CP43 XPRESS та Ceresit CR 66.



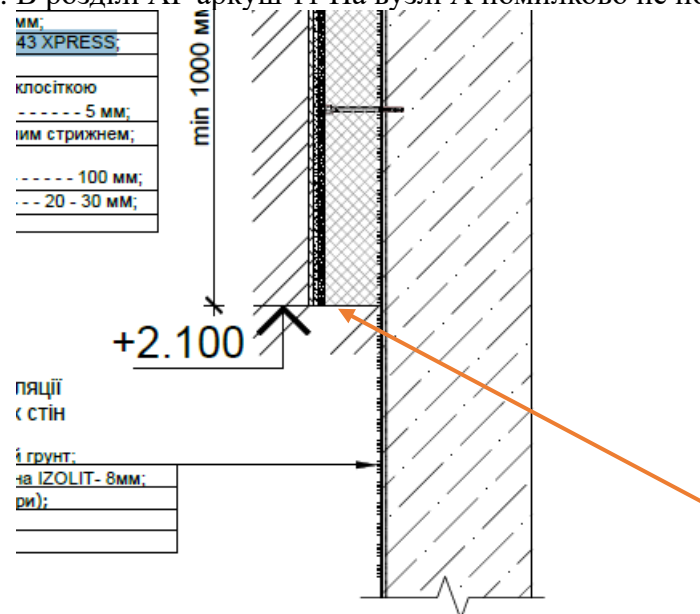
16. В розділі АР аркуш 11 на вузлі Б показані два типу клею для захисту утеплювача ЕППС СТ-83 та СТ-85, при цьому СТ-85 є універсальним матеріалом і може забезпечити і приклеювання і захист утеплювача.

<div>Б</div>	
- Засипання місцевим ґрунтом;	min 1000 mm
- Шар піску дрібнозернистого;	
- Шиповидна дренажна мембрана IZOLIT- 8мм;	
- Бітумна гідроізоляційна мастика Ceresit CP 43 XPRESS;	
- Гідроізоляція Ceresit CR 66;	
- Захисний шар Ceresit CT 85, армований склосіткою	
Ceresit CT 325, $\gamma \geq 160 \text{ г/м}^2$ ----- 5 мм;	
- Дюбель Ø10x140 мм пластиковий з стальним стрижнем;	
- Утеплювач - екструзійний пінополістерол,	
CARBON PROF RF(Г1) ----- 100 мм;	
- Клей Ceresit CT 83 ----- 20 - 30 мм;	
- Монолітна з/б стіна	

17. В розділі АР аркуш 11 на вузлі Б показані два шари гідроізоляційних. Ceresit CR 66 та мастика Ceresit CP 43 XPRESS. Які наносяться один по одному. Полімерна двокомпонентна гідроізоляція Ceresit CR 66 є повністю достатньою для забезпечення високого рівня гідроізоляції. Незрозуміле використання та здороження конструктиву.

<div>Б</div>	
- Засипання місцевим ґрунтом;	min 1000 mm
- Шар піску дрібнозернистого;	
- Шиповидна дренажна мембрана IZOLIT- 8мм;	
- Бітумна гідроізоляційна мастика Ceresit CP 43 XPRESS;	
- Гідроізоляція Ceresit CR 66;	
- Захисний шар Ceresit CT 85, армований склосіткою	
Ceresit CT 325, $\gamma \geq 160 \text{ г/м}^2$ ----- 5 мм;	
- Дюбель Ø10x140 мм пластиковий з стальним стрижнем;	
- Утеплювач - екструзійний пінополістерол,	
CARBON PROF RF(Г1) ----- 100 мм;	
- Клей Ceresit CT 83 ----- 20 - 30 мм;	
- Монолітна з/б стіна	

18. В розділі АР аркуш 11 На вузлі А помилково не показане конструктив захисту утеплювача ЕППС з низу по торцю



19. В розділі АР аркуш 11 На вузлі А помилково показана ґрунтовка СТ-15 замість СТ-16 під оздоблення декоративною штукатуркою.



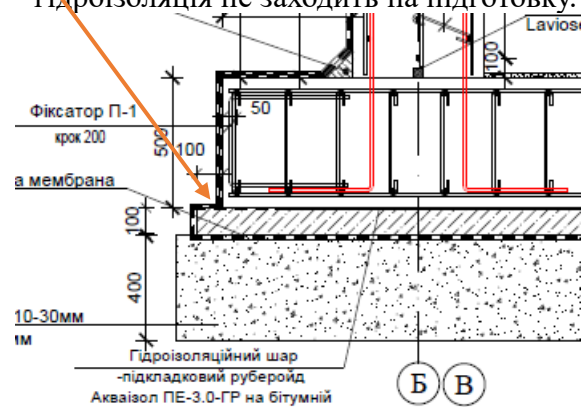
Теплоізол

- Фарбування - фарба силікатна Ceresit CT 54;
- Ґрунтування Ceresit CT 15;
- Штукатурка Ceresit CT34 декоративна Гладка;
- Ґрунтування Ceresit CT 15;
- Захисний шар Ceresit CT 190 суміш МВ, армований склосіткою Ceresit CT 325 ----- 5 мм;
- Дюбель Ø10x160 мм пластиковий з сталевим стрижнем;
- Утеплювач "Izovat" $\gamma=135 \text{ кг/м}^3$ ----- 100 мм;
- Клей Ceresit CT 190 суміш МВ ----- 10 - 20 мм;
- Стіна, силікатна цегла

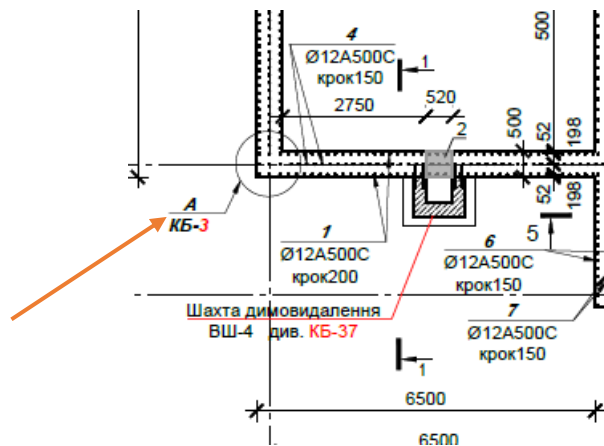
До

До того ж щоб уникнути додаткової роботи по ґрунтуванню основи під фарбування можна замовити декоративну штукатурку вже з додаванням фарби.

20. В розділі АР аркуш 12 в специфікації елементів утеплення не порахований обсяг утеплення підземної частини. Крім того помилка в назві утеплювача перекриття не CARBON PROF RF а CARBON ECO (дивись аркуш 11 вузол В). Не вказаний утеплювач на перекритті виходів "Izovat" 150мм.
21. В розділі АР аркуш 8 в конструктиві підлог застосована дорога та ефективна самовирівнююча суміш Ceresit CN69. Крім вартісного показника вона має багато особливостей при використанні. Пропоную замінити її на звичайну стяжку напівсуху. Це додасть продуктивності при влаштуванні та не погіршить конструктиву. До того ж на аркуші 13 надано схему влаштування усадкових швів в стяжці. Згідно рекомендацій Церезит для Ceresit CN69 площа усадкових швів складає 20м² а не так як показано на схемі 4 м². Крім того вказана в проекті товщина шару стяжки 1-15 мм може не компенсувати перепади висот поверхні залізобетонної плити яка за нормами влаштування плит має допустимі відхилення до 20мм.
22. Всупереч ДБН В.2.2-40:2018 над ганками не влаштовано навіси. Не влаштовано систему водовідведення з навісів на входами.
23. Всупереч ДБН В.2.2-40:2018 на сходах та в загальних коридорах не передбачено поручні.
24. В розділі КБ аркуш 1 вказано Внутрішнє опорядження стін/стелі - водоемульсійне та олійне пофарбування. Проте в розділі АР олійне пофарбування відсутнє.
25. В розділі КБ аркуш 11 на плані отворів не вказано лінійні розміри прив'язок отворів. Не надано вказівок щодо їх влаштування.
26. В розділі КБ аркуш 12 на розрізі 1-1 помилково вказано товщину шиповидної мембрани 0,8 мм.
27. В розділі КБ аркуш 12 на розрізі 1-1 не показано викружку між фундаментною плитою та бетонною підготовкою. А також гідроізоляція не заходить на підготовку.



28. В розділі КБ аркуш 11 показаний вузол А і вказано місце його розташування на аркуші 3 проте даний вузол показаний на аркуші 12



29. В розділі КБ аркуш 13 показаний не врахований в конструкції фундаментної плити в розділі АР матеріал- бітумна мастика



- Конструкція підлоги;
- Монолітна фундаментна плита
- Підкладковий руберойд Акваізол ПЕ-3,0-ГР;
- Підготовка з бетону кл.В 10
- Шиповидна дренажна мембрана IZOLIT

30. В розділі КБ аркуш 15 показаний відмінний конструктив одного й того ж вузлу показаного на аркуші 11 розділу АР.



- min 1000 MM

$$\begin{array}{r} +3.160 \\ \hline 132,55 \end{array}$$
